

Titta lite närmare...

Blommor brukar locka till sig en mängd insekter. Stå alldeles stilla en stund och upptäck mångfalden av insekter du ser. Är alla svartgula blomflugor lika eller varierar bakkroppens mönster och färger? Hur många olika sorter ser du? Vad sysslar blomflugorna med? Några sitter kanske bara och solar sig, andra äter pollen eller nektar och några hanar bevakar revir och kollar in honorna.

Blomflugor är lätta att fotografera. Ställ bara in kameran så att den tar många bilder i snabb följd eller tryck själv många gånger så snabbt som möjligt på avtryckaren. Använd en mycket kort slutartid. Ofta blir åtminstone några bilder skarpa och visar fina detaljer.

Blomflugor kan också samlas in med fjärlshåv eller med hjälp av insektssug. Släpp ut flugorna igen när du tittat på dem!



Odlad blomflugornas älsklingsväxter!

Anlägg en liten blomsteräng som kan locka till sig insekter på en solig del av skolgården.

Blomflugor gillar exempelvis hundkäx, prästkragar och rödklint, men även odlade växter som hampflockel och andra korgblommiga växter är populära. Kanske finns det ett soligt hörn på skoltomten med näringsfattig sand- och grusmark där det passar att anlägga en blomsteräng. Det finns företag som säljer fröblandningar med svenska ängsväxter men man kan också själv samla in fröer för att så.



Hur bär sig blomflugor åt för att flyga?



Blomflugor kan stå alldeles stilla i luften (hovra), exempelvis i samband med hanarnas parningsbeteende eller då de besöker blommor. Vissa blomflugor flyttar långa sträckor. De övervintrar inte i Sverige utan flyttar söderut på hösten och på våren återvänder sedan nästa generation av blomflugor.

Blomflugor har en avancerad flygteknik och speciella strukturer på vingarna. Den lilla flik (alula, se bild sid. 2) som finns på den inre bakre delen av vingen kan styras separat från vingen och fungerar som skevroder. Hos de flugor som flyttar långt är vingarnas bakkant förstärkt och har behåring. Det gör flugorna till perfekta glidflygare och energiåtgången minimeras.

Hur ser en flygplansvinge ut och hur fungerar den? Att jämföra blomflugornas konstruktion och flygteknik med flygplan och helikoptrar är en mycket avancerad, men intressant uppgift!

Mimikry

Några blomflugor påminner om getingar, men rör sig på ett helt annat sätt. De står alldeles stilla i luften och hoverar likt en helikopter. Och så betar sig ju inte getingar! Men visst är det meningen att angripare ska tro att de helt ofarliga blomflugorna är farliga och illasmakande getingar! Andra blomflugor är håriga och liknar mer humlor eller bin. Att med utseende och beteende efterlikna ett farligt djur kallas mimikry, vilket kan översättas med skyddande likhet.

Vilken av blomflugorna du ser är mest lik en geting? Hur skiljer sig den getinglika blomflugan från getingen? Ge exempel på andra anpassningar hos insekter som gör att de kan undgå att bli uppätta av rovdjur.

Detta material är framtaget 2009 av ArtDatabanken vid SLU i samarbete med Nationellt resurscentrum för biologi och bioteknik, inom ramen för Svenska artprojektet, som ett komplement till Nationalnyckeln till Sveriges flora och fauna.



Illustrationer: Elizabeth Binkiewicz, Anders Rådén, Erik Nasibov, Andrea Klintbjer, Torbjörn Östman. Foto: Johan Samuelsson, Kristin Hall, Bo G. Svensson. Form: Anders Rådén, Johan Samuelsson. Textupplägg i samarbete med Bo G. Svensson, Ragnar Hall och Britt-Marie Lidestén. Materialet är i stora delar baserat på Nationalnyckeln två volymer om blomflugor. För mer information www.nationalnyckeln.se

En första guide till:

Blomflugor

dödskallefuga

"Den som invigs i flugornas fascinerande värld ska finna förunderligt vackra strukturer och märkliga levnadssätt. Att komma en fluga riktigt nära är som att träda in i en fantasivärld där invånarna är utrustade med ryggsköldar, antennborst, falska ribbor, ansiktsbuckla och puderlist." NN

Visste du att:

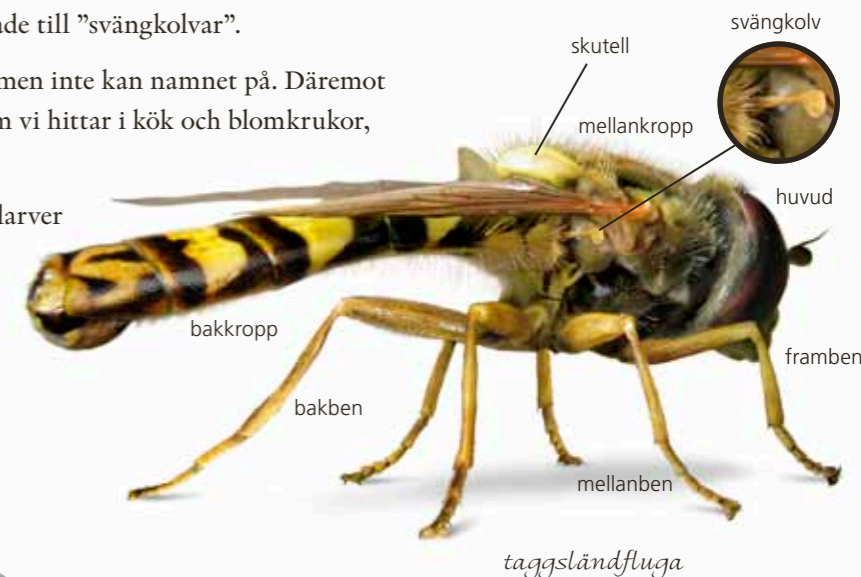
Blomflugor ingår i insektsordningen tvåvingar (myggor och flugor) som omfattar bortåt 7 000 arter bara i Sverige. Det finns 412 arter blomflugor i Norden och mer än 6 000 arter i världen.

De flesta insekter har två par vingar på mellankroppen, men alla tvåvingar (Diptera) har bara ett par vingar. Det andra paret vingar är ombildade till "svängkolvar".

Blomflugorna är en av de fluggrupper som vi ofta ser men inte kan namnet på. Däremot kallar vi ofta sorgmyggor, dag- eller bananflugor, som vi hittar i kök och blomkrukor, felaktigt för blomflugor.

Fullbildade blomflugor äter pollen och nektar medan larver av många arter är rovdjur. Honorna behöver proteiner från pollen för att producera ägg och hanarna äter främst nektar för att få energi att flyga.

Livscykel hos tallmullblomfluga



Blomflugors larver har hittat finurliga sätt att få mat i mängd! Många lever gott i bladluskolonier, andra i bon hos sociala insekter (myror, getingar och humlor) där de frossar på värdjurens ägg och larver. Även håligheter i stubbar och träd utnyttjas, se larver från lyktblomfluga och tallmullblomfluga nedan.



NATIONALNYCKELN
TILL SVERIGES FLORA OCH FAUNA

Blomflugor

Syrphidae



Diptera (gr. di - två; ptera - vingar)

Är det en blomfluga?

Ordningen tvåvingar (Diptera) är en mycket artrik insektsgrupp, där ena vingparet är ombildat till svängkolvar.

Finns en falsk vingribba i vingen?

NEJ JA

Andra tvåvingar (t.ex. husflugor, bromsar, stekelflugor och vapenflugor).



Har arten normalstora ögon?
Påträffas den ofta på blommor?

NEJ JA

Ögonflugor



Blomflugor

Blomflugorna delas in i tre underfamiljer. Det finns 412 arter i Norden. Underfamiljen Microdontinae anses som mer ursprunglig.



En blomflugas huvud domineras av de två stora fasettögonen som består av många enskilda delögon (fasetter). Mellan fasetterna finns ofta hår. En blomfluga med ögon som sitter ihop är alltid en hane medan en som har åtskilda ögon kan vara antingen en hane eller en hona.



ljus bronsblomfluga



griffelblomfluga



skräppeblomfluga



almsavblomfluga

Eristalinae

Huvudet är mer rundat eller tvärt baktill jämfört med Syrphinae. Skulderna syns därför väl och är tydligt behårade. Larverna livnär sig ofta av dött organiskt material, men hos några släkten även levande växter. Ett fåtal är rovlevande och äter bladlöss, och en del lever i bon av getingar och humlor. Familjen delas upp i nio olika grupper. I Norden finns 238 arter.

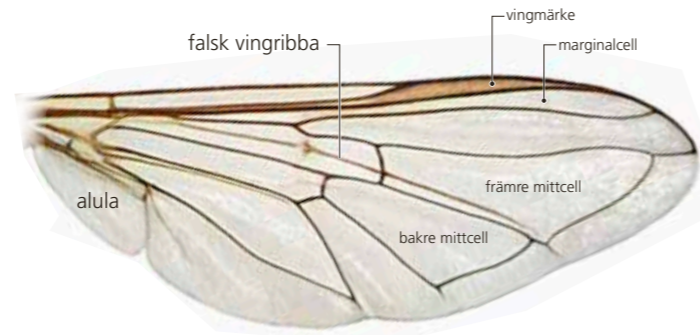


pendelblomfluga



ullhårig pälsblomfluga

Vad är en falsk vingribba?



Den falska vingribban löper längs vingens mitt och är, som namnet antyder, inte en äkta vingribba utan en förtjockning i membranet som gör att det ser ut att finnas en extra ribba.

De vanligaste arterna

Nedanstående arter är vanliga i hela Norden från maj till oktober och påträffas ofta i människans närhet. Här är blomflugorna grupperade efter hur deras larver lever.

Har bladlusätande larver



Larver lever i multnande växtdelar



Larver lever i vattenmiljöer



Blomflugefusk!



ängstigerfluga



rödbent murargeting

Många blomflugor liknar bin och rosteklar, men steklar har alltid två par vingar. Blomflugornas antenner har bara tre segment medan steklarnas har många korta segment. Ängstigerflugan imiterar getingens antenner på ett finurligt sätt: den håller ut sina svarta framben, och blir på så sätt ännu mer lik en geting.



NATIONALNYCKELN
TILL SVERIGES FLORA OCH FAUNA