

En första guide till:

Dagfjärilar



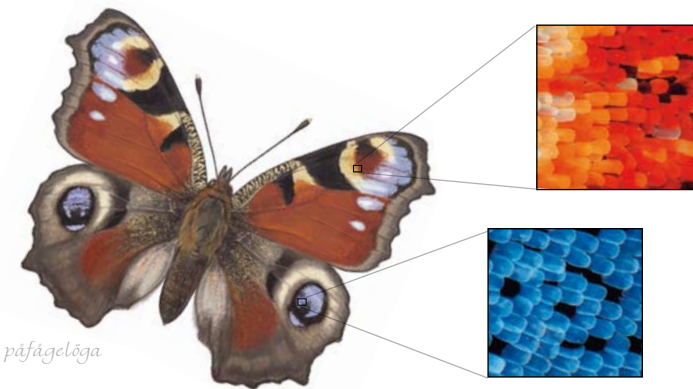
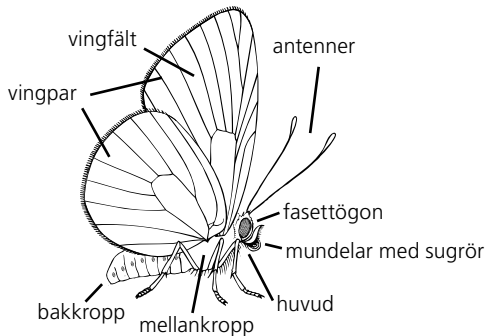
ängssmygare

Visste du att:

Fjärilar hör till insekterna – den mest artrika av alla djurgrupper. I Sverige finns det 25 000 insektsarter. Av dessa är 2 700 fjärilar varav endast 121 arter är dagfjärilar.

Fjärilar har precis som övriga insekter sex ben. Antennerna är mycket känsliga för doftsignaler, faktiskt så känsliga att enstaka molekyler kan registreras. Fjärilar kommunicerar med dofter men även med visuella signaler och ljud. Som färdiga fjärilar lever de av flytande föda, oftast nektar som de suger upp med sin unika sugsnabel.

Fjärilsvingarna består av utspända kitinhinnor. Dessa är täckta av hundratusentals skaftförsedda fjäll fästa i små fickor i vinghinnan. Fjällen skapar vingarnas mönster. Färgen framkallas antingen av pigment inne i fjällen eller genom ljusbrytningar vilka ger skarpa färgnyanser. Dagfjärilar anses vara de mest utvecklade av alla fjärilar och började uppträda på jorden för 55 miljoner år sedan. De äldsta fjärilsfossilerna är 200 miljoner år gamla.



påfågelläga



aspfjäril

Alla fjärilar har fyra tydligt skilda utvecklingsstadier:

Ägg. Fjärilarnas ägg är små och ofta vackert ornamenterade.

Larv. Det är i larvstadiet storlekstillväxten sker. Hos vissa arter är larverna specialiserade på en enda växtart, andra arters larver nyttjar flera växtarter. Larven ömsar hud 4-6 gånger. Dess matsmältning fungerar effektivast vid 35-38° C, därför söker larven upp sol respektive skugga för att få rätt temperatur.

Puppa. En del puppor hänger på växter, andra ligger i marken. Då pupphuden hårdnat börjar larvens inre organ och muskler brytas ned till en cellmassa som omvandlas och bygger upp fjärilens kropp.

Fullbildad fjäril (imago eller adult). När fjärilen är färdigutvecklad spricker puppan. Luft och kroppsvätska pumpas in i ribborna i vingarna som måste rätas ut medan de ännu är fuktiga. Först efter någon timme stelnar vingarna. Om fjärilen blir störd under denna tid kan vingarna förbli hopskrynkade och den kan inte flyga.



NATIONALNYCKELN
TILL SVERIGES FLORA OCH FAUNA

Fjärilar

Lepidoptera

Lepidoptera (gr. lepis, lepidos - fjäll; pteron - vinge)

Hur vet jag att det är en dagfjäril?

Har den klubbformade antenner och håller vingarna ihopslagna över ryggen?

NEJ JA



nässelfjäril



svärmare



lavspinnare



tandspinnare



bladhälmalar



antennmalar



bastardsvärmare

NATTFJÄRILAR

De allra flesta fjärilarna kallar man nattfjärilar. Här visas bara några exempel på spinnare, svärmare och malfjärilar. Malfjärilar är den artrikaste gruppen med ca 1000 arter i Sverige. Till nattfjärilar räknas även mätare, nattflyn, mott och vecklare. Denna stora grupp är mycket variationsrik med många olika typer av former, storlekar och livsstrategier. En del är aktiva på dagen men de flesta är nattaktiva. Nattflygande arter använder mest luktsinnet för att hitta föda och dessa kan man locka med en söt och jäst fruktmos, men de lockas även av lampor med ultraviolett ljus.

Bastardsvärmare, som inte hör till de "äkta" svärmarna, är dagaktiva och har liksom dagfjärilar en förtjockad antennspets men den räknas inte som "klubblik". De är lätta att skilja från dagfjärilar eftersom de liksom andra nattfjärilar lägger vingarna utmed kroppen när de vilar.

Stor- och småfjärilar

En alternativ indelning av fjärilar är den i stor- och småfjärilar. Denna indelning har ingen vetenskaplig grund utan är mer praktisk. Gränsen dras vid ca 1 cm. Till storfjärilar brukar man räkna in dagfjärilar, mätare, nattflyn, spinnare och svärmare.



NATIONALNYCKELN
TILL SVERIGES FLORA OCH FAUNA



Vår minsta dagfjäril är mindre blåvinge som har ett vingspann på 18 mm. De största är makaonfjäril och aspfjäril (ovan) med ett vingspann på upp till 90 mm.



Kamouflage och skrämseltaktik. Tänk dig denna sandgräsfjäril sitta mot en lavklädd klippa med nedfälld framvinge – då syns den inte för fienden. Nederst visas hur en slättergräsfjäril lyfter framvingen för att visa sitt falska öga när den känner sig hotad.



DAGFJÄRILAR

I Norden finns fem familjer av dagfjärilar: tjockhuvuden, riddarfjärilar, vitfjärilar, juvelvingar och praktfjärilar. Gemensamt för dagfjärilarna är att de har klubbformiga antennspetsar. Dagfjärilar har mer eller mindre breda vingar ofta i starka färger och skiljer sig från nattfjärilarna genom att de i vila har vingarna hopslagna över ryggen så att undersidan syns. Många arter är då kamouflagefärgade och upptäcks inte så lätt av fiender. När de sitter med vingarna utbredda är det för att imponera på honor eller för att värma sig i solskenet. Detta behövs för att höja kroppstemperaturen innan de kan flyga iväg. Det är bara när det är soligt och varmt som dagfjärilarna flyger och de äkta dagfjärilarna har ett karaktäristiskt seglande flygsätt. Fjärilar kan övervintra i alla utvecklingsstadier. De nässeljärilar och citronfjärilar som visar sig tidigt på våren har övervintrat som fullbildade fjärilar.

tjockhuvuden



Tjockhuvuden Denna familj räknas inte till äkta dagfjärilar utan tillhör en tidigare utvecklingsgren. De är små (vingspann 2-3 cm) och har bredare huvuden än de äkta dagfjärilarna. Antennen är böjd i spetsen och har en hårtofs vid basen. Vislare, glanssmygare och smygare är de tre underfamiljer som finns i Norden. Bilden visar smultronvislare *Pyrgus malvae* en kvick liten fjäril som finns i södra halvan av Sverige. Den påträffas i maj och vilar oftast nära markytan.

riddarfjärilar



Riddarfjärilar Endast tre arter i denna familj förekommer regelbundet i Norden. De har ett vingspann på 6-9 cm. Två av dessa, apollofjäril och mnemosynefjäril, har mycket begränsad utbredning och är fridlysta inom EU och i Norge. Den tredje, makaonfjäril, är en av Sveriges största fjärilar och den förekommer i alla landskap. Bilden visar makaonfjäril *Papilio machaon*.

vitfjärilar



Vitfjärilar Till denna familj hör medelstora arter med övervägande vita eller gula färger. Hanar och honor har vanligtvis olika utseende. Tre underfamiljer finns i Norden: vitvingar, kålfjärilar (aurorafjäril, hagtornsfjäril, vitfjärilar, kålfjäril, rovfjäril, rapsfjäril) och höfjärilar (höfjärilar, citronfjäril). Bilden visar aurorafjäril *Anthocharis cardamines*, en färggrann art som finns i hela Sverige utom i fjällen.



juvelvingar



Juvelvingar Juvelvingar är små (2-4 cm) med smal kropp. Larverna producerar sockerhaltiga ämnen som uppskattas av myror. En del arters larver bärs hem av myror till myrstacken där de matas och vårdas. Till juvelvingarna hör blåvingar, guldvingar och snabbvingar. Bilden visar tostebåvinge *Celastrina argiolus* som är den tidigaste blåvingen på våren då den hittas nyckläckt bl.a. på vide och på brakved. Den finns i alla landskap men saknas i fjällområdena.



praktfjärilar



Praktfjärilar (ädelfjärilar) Hos denna familj är ögonen håriga, frambenen tillbakabildade och larverna har ofta långa iögonfallande utskott eller tornar med styva hår. Praktfjärilarna i Norden har ett vingspann på 2,5-9 cm. Till denna familj hör bl.a. underfamiljerna pärlmorfjärilar, vinterpraktfjärilar (kartfjäril, amiral, tistelfjäril, påfågelöga, nässeljäril, sorgmantel, fuksfjärilar), nätfjärilar och gräsfjärilar. Bilden visar prydlig pärlmorfjäril *Boloria euphrosyne*. Den finns över nästan hela Sverige och är ofta försommarens första pärlmorfjäril.



Här trivs dagfjärilar

Dagfjärilar förekommer i de mest skilda miljöer från havsstränder till fjällområden, men i vårt klimat är nästan alla dagfjärilsarter beroende av öppna marker där solens strålar når ner till marken, t.ex. betesmarker. I skogsmark håller de mest till i gläntor. Det krävs sol och värme för att dagfjärilarna ska flyga. Ett undantag är t.ex. luktgräsfjäril som makligt flaxar fram även när det är molnigt.

Plantera gärna nektarrika blommor, t.ex. kryddväxter, runt skolan och i egna trädgården för att få fler fjärilar att trivas. Låt tistlar och brännässlor som är föda för flera fjärils-larver få finnas kvar inom ett begränsat område. Anlägg gärna en liten blomsteräng – det blir en bra livsmiljö för många arter.

Upptäck fjärilarna i närområdet

En del fjärilar kan du känna igen i flykten, men i många fall måste man titta närmare på dem. En kikare kan vara till god nytta och med en digitalkamera går det att både identifiera och dokumentera vad man hittat.

Är man försiktig kan man också fånga fjärilar med en fjärilshäv. Häven ska ha tunt långt nät så att det kan vikas över hävkanten. Fjärilen kan sedan föras över till en glasburk för att kunna studeras närmare. Låt inte fjärilen vara i burken för länge eftersom den lätt skaver vingarna mot burken när den fladdrar!

Besök olika naturtyper och studera hur fjärilarnas antal och artuppsättning varierar från år till år. Välj ut några vanliga fjärilsarter inom ett visst område och iaktta deras beteende. Jämför form, färg och doft mellan växter som besöks respektive inte besöks av fjärilar. Hur förändras fjärilarnas beteende när solen går i moln?



Följ utvecklingen

Vill man själv föda upp fjärilar gäller det att sträva efter att ha samma temperatur och fuktighet som ägg, larver och puppor skulle levt i under normala förhållanden. Det innebär t.ex. att övervintrande larver eller puppor måste förvaras utomhus under köldperioden. Fjärilens livscykel kommer därmed i fas med årstiderna och man kan släppa ut de nykläckta fjärilarna.



Ihopkopplade blåvingar under parningsakt.

Ägg till larv. Fjärilsägg är svåra att upptäcka om man inte följer efter en hona som lägger ägg. Hona flyger ofta direkt iväg efter parningen till en växt och lägger sina ägg. Har man tur hittar man de mycket små äggen, och kan återkomma till platsen och följa utvecklingen fram till larverna kläcks.



kälfjärilslarv

Föd upp larver. Vill man själv föda upp larver bör man välja kälfjäril, nässelfjäril eller påfågelläga. Deras larver kan man hitta på kålväxter respektive nässlor, men plocka bara in högst fem larver. Använd en stor genomskinlig burk med nät. Lägg in blad av den sort larverna hittades på, gärna nerstuckna i fuktig oasis. Det är viktigt att det hela tiden finns färsk föda. Låt burken stå i skugga och håll rent från larvspillning. När larven vuxit klart slutar den att äta och söker upp en lämplig plats för förpuppning. En del larver spinner fast sig hängande vid en liten kvist medan andra vill ner i jord för att förpuppas.



puppa av kälfjäril

Den fantastiska kläckningen. Pupporna man hittar i naturen kan man placera i en "puppförvarare". Skär ut och ta bort en stor del av locket på en plastburk. Spänn plastmyggnät över och klistra fast. Håll några centimeter vatten i burken. Lägg ett lager mossa ovanpå nätet. Lägg pupporna i mossan och lägg tunt med mossa ovanpå. Duscha mossan då och då. När kläckningen närmar sig mörknar puppan och då bör det finnas en nätbur ovanför pupplådan så att fjärilen kan sitta och veckla ut sina vingar när den är nykläckt. Låt den färdiga fjärilen flyga iväg ut i solen.



rapsfjäril

Detta material är framtaget 2006 av ArtDatabanken vid SLU i samarbete med Nationellt resurscentrum för biologi och bioteknik, inom ramen för Svenska artprojektet, som ett komplement till Nationalhyckeln till Sveriges flora och fauna.

